

Antibiotikabruk og resistens i husdyrproduksjon

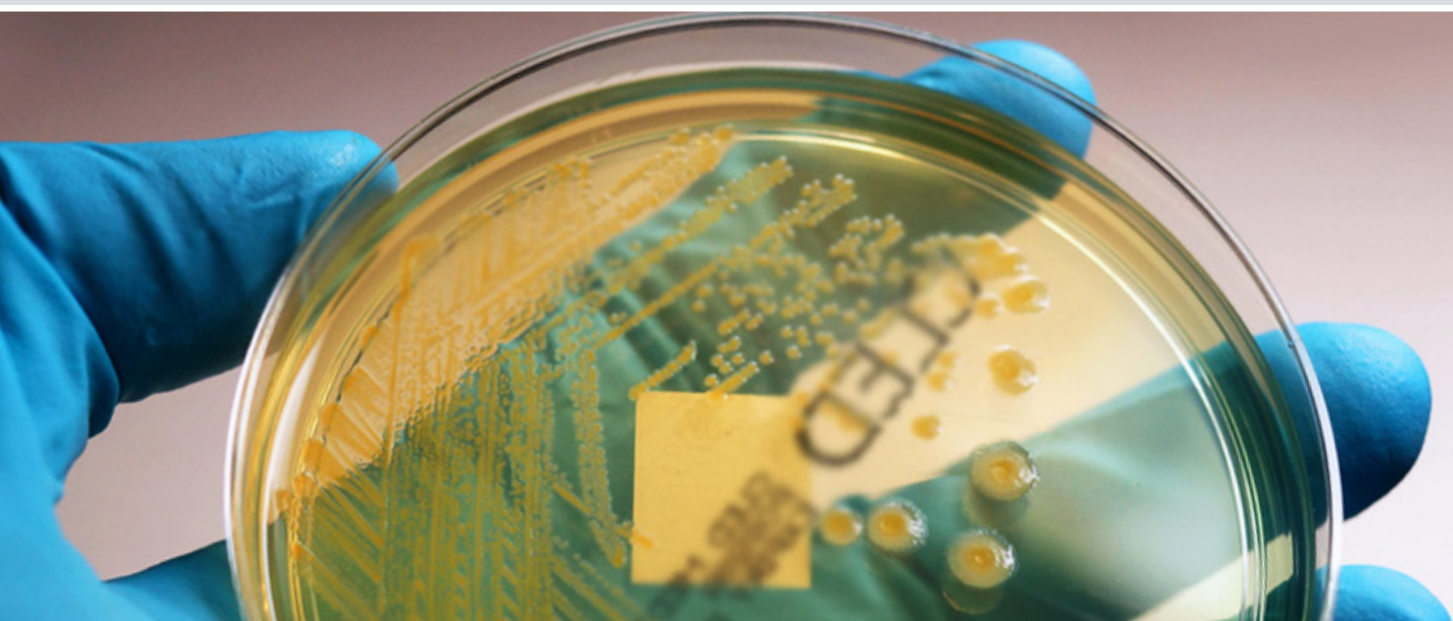
Bakgrunn

Bakteriers evne til å utvikle motstandskraft mot antibiotika har vært kjent siden oppdagelsen av penicillin. Forekomsten av bakterier som er motstandsdyktige mot flere typer antibiotika er økende på verdensbasis. Den viktigste årsaken til dette er høyt forbruk av antibiotika globalt.

Det er stor variasjon i forekomsten av resistente bakterier mellom land. Bare i Europa er det en mye større forekomst av disse bakteriene i sør enn i nord. Nye og mer følsomme metoder har påvist en høyere forekomst av resistente bakterier enn tidligere antatt i deler av norsk husdyrproduksjon.

Norge har et meget lavt forbruk av antibiotika til dyr sammenlignet med mange andre land. Av det totale antibiotikaforbruket i Norge i 2013 utgjør bruk til husdyr kun 11 prosent. Det lave forbruket er mulig da norske husdyr er fri for mange sykdommer som er vanlige i andre land. Norske dyrleger har en restriktiv holdning når de skriver ut antibiotika. I tillegg er bruk av antibiotika som vekstfremmer til husdyr forbudt i Norge, og vi bruker ikke antibiotika forebyggende.

Multiresistente bakterier hos mennesker og dyr i Norge har i all hovedsak opprinnelse i land med et høyere forbruk av antibiotika. Få andre land har samme fordelaktige situasjon som oss. Reiser til land med høy forekomst av resistente bakterier er en viktig risikofaktor når mennesker blir bærere av slike bakterier.



Norge skiller seg ut på antibiotikabruk i husdyrholdet, med lavest forbruk i Europa. Et dyr fostret opp i Tyskland får minst 15 ganger så mye antibiotika som et norsk husdyr.*



KLF MENER – ANTIBIOTIKABRUK OG RESISTENS I HUSDYRPRODUKSJON

Kjøtt- og fjørfebransjen har til enhver tid fokus på produksjon av trygg mat, og det jobbes systematisk med hygiene og kvalitet. KLF og berørte medlemsbedrifter har vært, og er sentrale i arbeidet med å fjerne MRSA fra norske svinebesetninger. Det jobbes også målrettet med å minimere forekomst av antibiotikaresistente bakterier hos kylling.

Norsk kjøtt- og eggbransje tar sin del av ansvaret for å sørge for at resistente bakterier holdes på et lavt nivå. Det er også viktig for oss at alle som jobber med husdyr og kjøtt skal føle seg trygge på jobb.

KLF MENER:

Én bedrift kan ikke bekjempe resistens alene. KLF mener dette er en oppgave myndighetene og bransjen må løse sammen.

Bekjempelsen må basere seg på oppdatert kunnskap. Resistente bakterier hos mennesker i Norge, kommer i svært liten grad fra kjøttprodukter eller husdyr. Der man allikevel bestemmer seg for å gå drastisk til verk med sanering, må dette være godt faglig fundert.

Lav resistensforekomst i husdyrholdet har høy samfunnsgevinst. Når man velger å bekjempe resistente bakterier med sanering, må myndighetenes kompensasjon være så god at den sikrer fortsatt oppslutning både blant slakterier og produsenter. Det er rimelig at hele verdikjedens kostnader kompenseres på en ryddig måte.

I Norge har det ikke vært tradisjon for å blande marked og butikk inn i de faglige vurderingene som ligger bak produksjonen av trygg mat. Derimot har vi lang tradisjon i norsk husdyrnæring for samarbeid på tvers av kjøttaktørene, ofte ledet av Animalia. Det er en arbeidsform KLF ønsker å videreføre.

KLF MENER:

KLF mener trygg mat best sikres gjennom bransjesamarbeid om forskning, bransjeretningslinjer og utveksling av “best practice”.

Resistente bakterier innføres daglig til Norge særlig gjennom folks reiseaktivitet. Mattilsynet, Folkehelseinstituttet og Veterinærinstituttet må være tydelige i sin kommunikasjon og sikre at befolkningen får rett oppfatning av det reelle risikobildet. Eksisterende forskning tyder på at norsk husdyrproduksjon er en nærmest ubetydelig kilde til resistens hos mennesker.

KLF MENER:

KLF mener at resistens i husdyrpopulasjoner må settes inn i et overordnet samfunnsperspektiv.

Kjøtt er ikke et sterilt produkt, men risikoen for å overføre resistente bakterier fra kjøtt til mennesker er nærmest ubetydelig. Import av kjøtt er per i dag nødvendig, og det vil fra de fleste land være en økt risiko for å få inn smitte ved import, siden andre land har en annen smittestatus enn Norge. Det er derfor mange hensyn som må tas ved import for å sikre mattryggheten. Det bør vurderes å lage en ny bransjeveileder som kan gi et bedre beslutningsgrunnlag for importørene ved import av kjøtt.

*Basert på ECDC/EFSA/EMAs rapport fra 30 januar 2015, med estimert fratrekk for antibiotikabruk hos fisk og biomasse hos fisk i Norge

www.kjottbransjen.no